

Samverkan för Cirkulära Processer och Ekonomi

# SCOPE

SOI 2026 Västerås



# SCOPE

## Bakgrund

- Scope 1 och 2 - Fossilbränslefria kommuner
  - Direkt klimatpåverkan: transporter, fordon, energi etc
- Scope 3 – Samverkan för Cirkulära Processer och Ekonomi
  - Indirekt klimatpåverkan från inköp

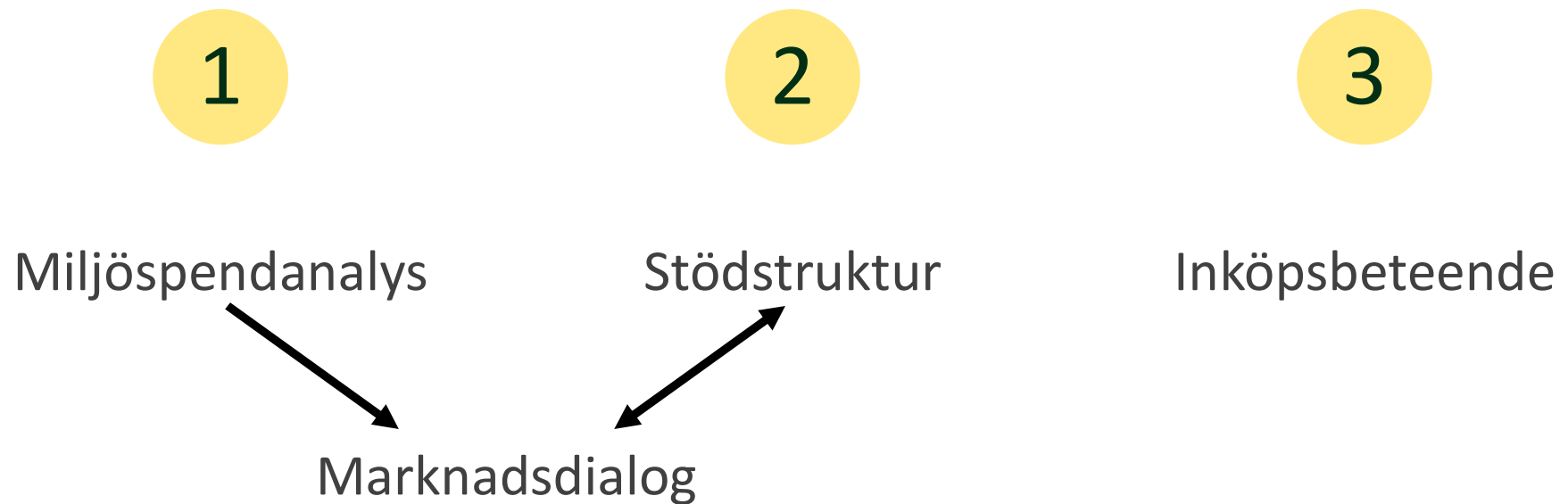
## Medfinansiering Scope 3

Stöd från Europeiska Regionala Utvecklingsfonden (ERUF)



# SCOPE

Mål februari 2027:



# SCOPE



## SCOPE

Frågor för en kommun att ställa sig vid en miljöspendanalys

### Bakgrundsfrågor

- Har er kommun genomfört en miljöspendanalys?
- Varför har ni genomfört en miljöspendanalys?
- Typ av kommun enligt SKR:s indelning 2023
- Antal kommuninvånare
- Totala territoriella utsläpp av CO<sub>2</sub>e (ton) för kommunen som geografiskt område
- Totala konsumtionsbaserade utsläpp av CO<sub>2</sub>e (ton) för kommunen som geografiskt område

### Inför miljöspendanalys

- Har ni gjort en ekonomisk spendanalys som miljöspenden bygger på?
- Hur genomförde ni er miljöspendanalys?
- Vi har ett miljöspendverktyg – Vilket?
- Vi köpte in en konsulttjänst som genomförde analysen – Vilken konsulttjänst?
- Vilket år genomfördes den senaste miljöspendanalysen? Om analysen genomförs årligen skriv samliga år den har genomförts.
- Vilken metod har använts för miljöspendanalysen?
- Vilken enhet används? Kg CO<sub>2</sub>e/kr eller kg CO<sub>2</sub>e per volym/antal?
- Kan ert miljöspendverktyg jämföra ekonomisk spend och miljöspend?
- Kan ert miljöspendverktyg sätta en klimatbudget och varna när man är på väg att överskrida den?
- Är kommunala bolag med i miljöspenden? Varför/varför inte? För- och nackdelar?
- Hur hanteras investeringar/avskrivningar? Hamnar investeringen på ett eller flera år? Varför/varför inte? För- och nackdelar?
- Grundar ni er på Upphandlingsmyndighetens kategorindelning? Om inte, har ni egen eller annan? Varför/varför inte? För- och nackdelar?
- Hur tänker ni kring framtiden och uppdateringar? Hur ofta avser ni att uppdatera? Varför/varför inte? För- och nackdelar?

### Under miljöspendanalys

- Omfattade miljöspendanalysen alla inköp?
- Vilka sektorer omfattades eventuellt inte?
- Har miljövarudeklarationer (EPD) inkluderats i spendanalysen?
- Har ni tagit hänsyn till inflationen? Varför/varför inte? För- och nackdelar? Hur tog ni hänsyn till inflationen?
- Är externa leverantörer av välfärdstjänster som ligger på entreprenad med eller inte? Varför/varför inte? För- och nackdelar?
- Har ni justerat några emissionsvärden? Vilka? Hur? Varför/varför inte? För- och nackdelar?
- Har ni bytt ut utsläpp från livsmedel till kostberäkningsystemets data? Varför/varför inte? För- och nackdelar?
- I vilken form presenterar ni resultatet? Organisationsmässigt? På vilken nivå? Kategorimässigt?
- Hur djupt ner i kategorinivå har ni valt att gå i er miljöspendanalys? Varför?

### Efter miljöspendanalys

- Vilka utmaningar har er kommun stött på när ni har tagit fram en miljöspendanalys?
- Inom vilka inköpskategorier har ni använt verkliga utsläppsfifror (aktivitetsdata)?
- Vilken version av upphandlingsmyndighetens klimatindikatorer har använts i spendanalysen?
- Total miljöspend (ton CO<sub>2</sub>e) för det senaste året ni har data för (ange år)
- Ton CO<sub>2</sub>e/kommuninvånare
- Ton CO<sub>2</sub>e inköpt för kollagring

### Vad är en miljöspendanalys?

En miljöspendanalys är en metod för att kvantifiera miljöpåverkan som uppstår på grund av inköp inom den offentliga sektorn. Syftet med miljöspendanalys är att ge organisationen en indikation på den miljöpåverkan som inköpen genererar samt att jämföra miljöpåverkan för olika inköp. Resultaten ger vägledning om vilka inköpskategorier som bör prioriteras i det strategiska inköpsarbetet för att minska miljöpåverkan.

Källa: IVL Svenska Miljöinstitutet

### Wordfil att fylla i

Här hittar du en Wordfil som du kan använda i ditt arbete med Miljöspendanalysen. Mer om projektet Scope hittar du här.



<https://www.hutskane.se/scope/>



Medfinansieras av Europeiska unionen

# SCOPE

## Projektägare

Hållbarutveckling Skåne  
(HUT Skåne)

## Projektpartners

Eslövs kommun  
Helsingborg Stad  
Kristianstad kommun  
Lomma kommun  
Lunds kommun  
Malmö Stad  
Tomelilla kommun



Medfinansieras av  
Europeiska unionen

**SCOPE**

# Kommunstorlek (SKR 2023)

**A1 Storstad: Malmö**

**B3 Större stad: Helsingborg, Kristianstad, Lund**

**B4 Pendlingskommun nära större stad: Eslöv, Lomma**

**C7 Pendlingskommun nära mindre tätort: Tomelilla**



Medfinansieras av  
Europeiska unionen

# SCOPE

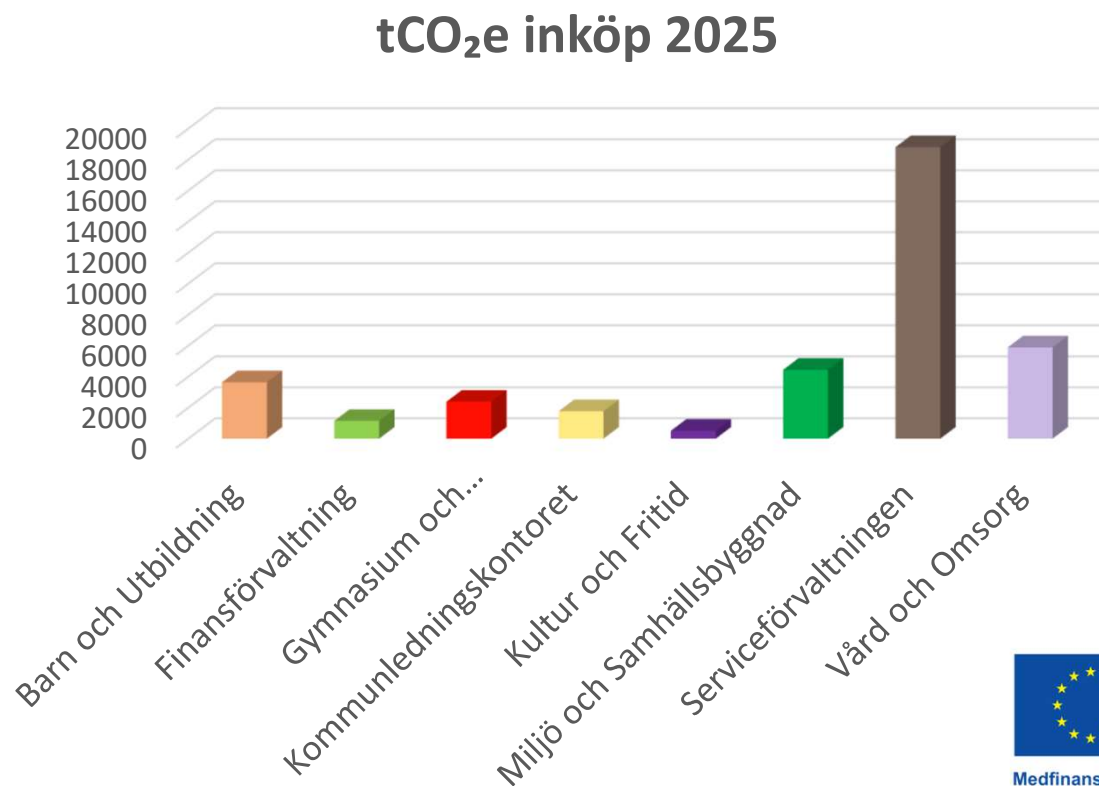
## Vad är en miljöspend?

- Den ekonomiska spenden - inköpsvolym i fakturerade belopp – är grunden
- Miljöspenden mäter CO<sup>2</sup> per fakturerad krona och räknas om i koldioxidekvivalenter



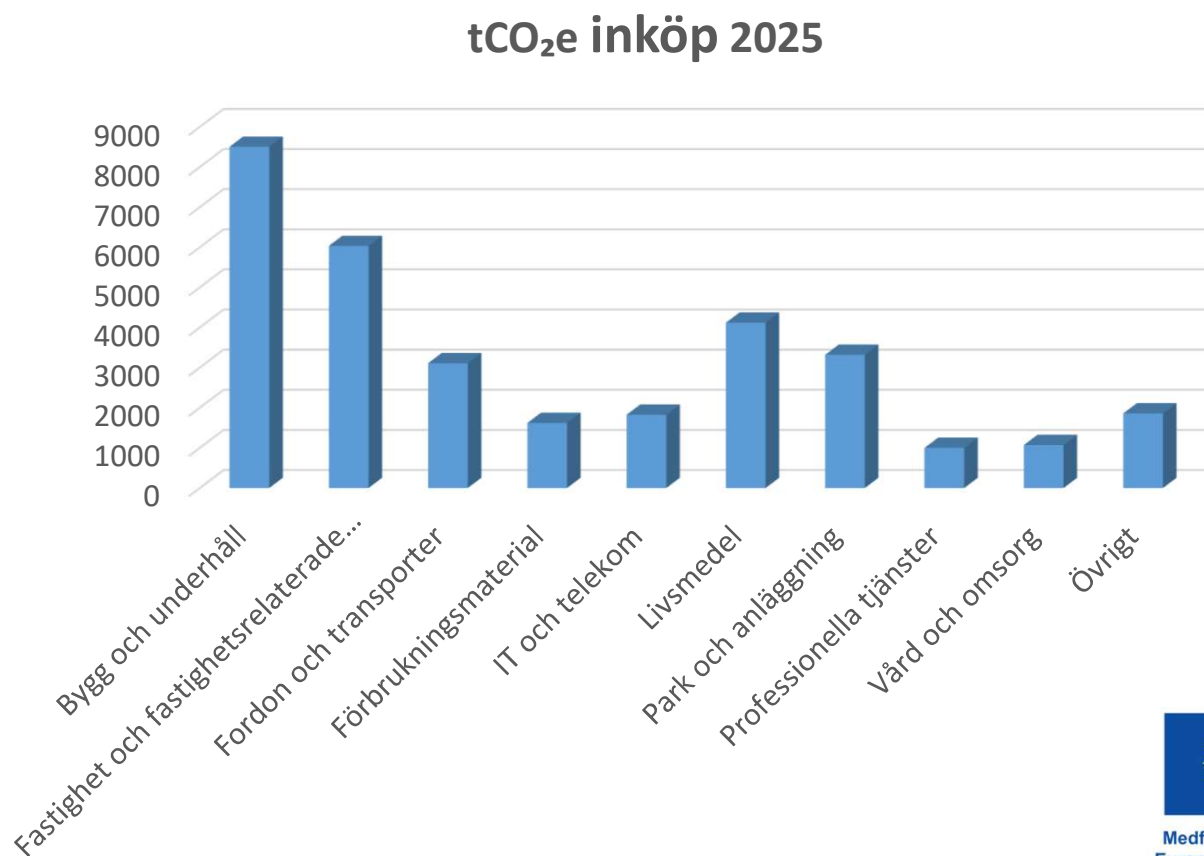
## Inköpsgenererade klimatutsläpp (CO<sup>2</sup>) 2025 per förvaltning

Förvaltning	tCO <sub>2</sub> e inköp 2025
Barn och Utbildning	3641
Finansförvaltning	1145
Gymnasium och Vuxenutbildning	2383
Kommunledningskontoret	1767
Kultur och Fritid	508
Miljö och Samhällsbyggnad	4436
Serviceförvaltningen	18798
Vård och Omsorg	5886



## Inköpsgenererade klimatutsläpp (CO<sup>2</sup>) 2025 per kategori

Kategori	tCO <sub>2</sub> e inköp 2025
Bygg och underhåll	8504
Fastighet och fastighetsrelaterade tjänster	6034
Fordon och transporter	3110
Förbrukningsmaterial	1621
IT och telekom	1827
Livsmedel	4120
Park och anläggning	3320
Professionella tjänster	1000
Vård och omsorg	1072
Övrigt	1859



Kommun	Antal invånare	Val av metod	Kostnad (kr)
Malmö	370 000	Kombinerad konsult- och internutredning	224 000 (pågår)
Helsingborg	152 000	Spendverktyg	190 000/år
Lund	131 000	Spendverktyg	129 000/år
Kristianstad	86 000	Konsultutredning	410 000
Eslöv	35 000	Spendverktyg	180 000/år
Lomma	25 000	Spendverktyg	100 000/år
Tomelilla	14 000	Extrapolering annan kommun	0



**SCOPE**



## Eslövs kommun

**Storlek:** 35 000 invånare

**Kostnad:** 180 000 kr/år

**Val av metod:** Spendanalysverktyg Pro(a)Act

**E-handelssystem:** Visma Proceedo



Medfinansieras av  
Europeiska unionen

# Helsingborg Stad



**Storlek:** 152 000 invånare

**Kostnad:** 190 000 kr/år

**Val av metod:** Spendanalysverktyg Xpendio

**E-handelssystem:** Unit 4



Medfinansieras av  
Europeiska unionen

# SCOPE

## Kristianstad

**Storlek:** 86 000 invånare

**Kostnad:** 410 000 kr (engångskostnad)

**Val av metod:** Konsultutredning

**E-handelssystem:** Visma Proceedo



Medfinansieras av  
Europeiska unionen

**SCOPE**

## Lunds kommun

**Storlek:** 131 000 invånare

**Kostnad:** 129 000 kr/år

**Val av metod:** Spendverktyg Xpendio  
samt QlikSense

**E-handel:** Marknadsplats (Raindance)



Medfinansieras av  
Europeiska unionen

# SCOPE

## Lomma kommun



- **Storlek:** 25 000 invånare
- **Kostnad:** 100 000 kr/år
- **Val av metod:** Spendverktyg  
Measure & Change
- **E-handelssystem:**  
Marknadsplats (Raindance)



Medfinansieras av  
Europeiska unionen

# SCOPE

## Malmö Stad

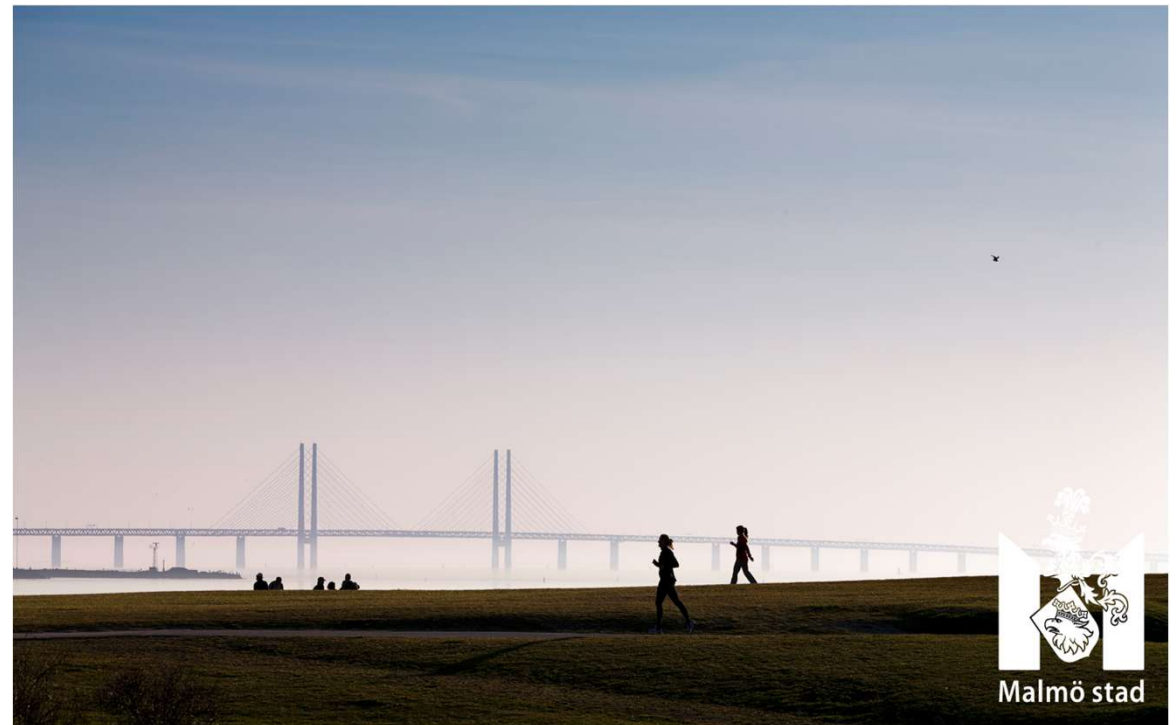
**Storlek:** 370 000 invånare

**Kostnad:** 224 000 kr (pågående)

### Val av metod:

1. Intern utredning och analys utifrån Upphandlingsmyndighetens emissionsindikatorer, QlikSense och ekonomisystemet.
2. Intern utredning med stöd av konsult

**E-handel:** Marknadsplats (Raindance)



Medfinansieras av  
Europeiska unionen

# SCOPE

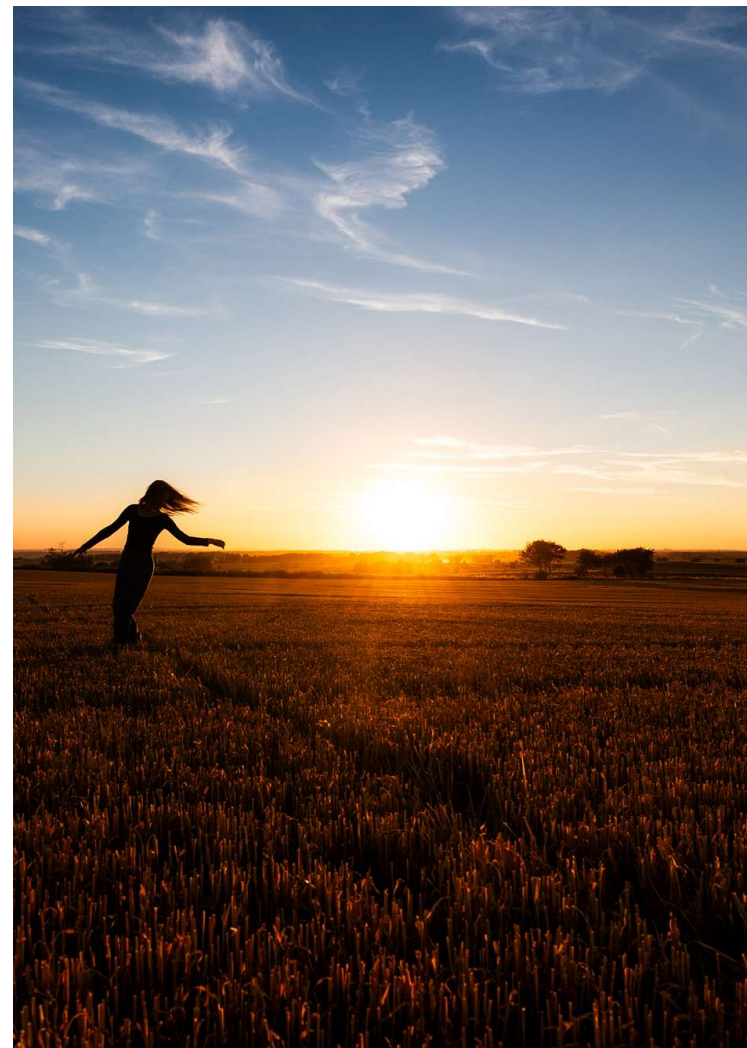
## Tomelilla kommun

**Storlek:** 14 000 invånare

**Kostnad:** 0 kronor

**Val av metod:** Extrapolering av Helsingborgs miljöspendanalys

**E-handelssystem:** Marknadsplats (Raindance)



Medfinansieras av  
Europeiska unionen

# SCOPE Utmaningar - generella

- Trubbig modell - bygger på generella schabloner
- CO<sup>2</sup>-utsläpp/krona: högre kostnad = högre CO<sup>2</sup>
  - Modellen påverkas av t ex inflationen och fördyrande (hållbarhets-) krav
  - Samma klimatpåverkan för miljömärkt och icke miljömärkt
  - UHM:s uppdateringar av koldioxidekvivalenter
- UHM:s kategoriindelning var inte fullt ut tillämplig på kommuner och regioner (saknar t ex omsorg och skola)
- Ofullständiga fakturor främst inom konsultuppdrag och entreprenader samt sekretessfakturor
- Kommunikation – resultatet är ingen absolut sanning utan en indikation på var de stora klimatpåverkande inköpen finns och vilka kategorier vi ska fokusera på.



Metod	Utmaning
Spendverktyg	Träning av verktyget i den specifika organisationen och skapande av regler efter de egna förutsättningarna.
Konsultutredning	Hög kostnad. Engångsmätning. Bristfällig och svårtydd konsultrapport. Metoden lämpar sig inte för kontinuerlig uppföljning.
Internutredning	Mycket manuellt arbete; stora felkällor bland annat på grund av bristfällig kontering. Metoden lämpar sig inte för uppföljning över tid. I miljöspendanalys nummer 2 kombineras internutredning och konsultstöd.
Extrapolering	Miljöspendanalyser är en uppskattning, och resultatet blir än mer osäkert med en extrapolering. Tidsåtgången är liten, men värdet av uträkningen är lågt.



# SCOPE

## Fallgröpar

- Ingen jämförelse mellan kommuner
- Intern utredning – kostar mer än det smakar
- Extrapolering – lågt värde



# SCOPE

## Ställningstaganden - utgångspunkter

- Vilka inköp är påverkbara och icke-påverkbara?
- Hur mycket verksamhet har vi i egen regi alternativt på entreprenad?
- Vad ska vi ta med i miljöspendanalysen (avskrivningar, investeringar, placeringar inom omsorg, sekretessfakturor, skolpeng, våra bolag?)
- Val av metod (spendverktyg, konsult, intern utredning, extrapolering av annan motsvarande organisation)



# SCOPE



## SCOPE

Frågor för en kommun att ställa sig vid en miljöspendanalys

### Bakgrundsfrågor

- Har er kommun genomfört en miljöspendanalys?
- Varför har ni genomfört en miljöspendanalys?
- Typ av kommun enligt SKR:s indelning 2023
- Antal kommuninvånare
- Totala territoriella utsläpp av CO<sub>2</sub>e (ton) för kommunen som geografiskt område
- Totala konsumtionsbaserade utsläpp av CO<sub>2</sub>e (ton) för kommunen som geografiskt område

### Inför miljöspendanalys

- Har ni gjort en ekonomisk spendanalys som miljöspenden bygger på?
- Hur genomförde ni er miljöspendanalys?
- Vi har ett miljöspendverktyg – Vilket?
- Vi köpte in en konsulttjänst som genomförde analysen – Vilken konsulttjänst?
- Vilket år genomfördes den senaste miljöspendanalysen? Om analysen genomförs årligen skriv samliga år den har genomförts.
- Vilken metod har använts för miljöspendanalysen?
- Vilken enhet används? Kg CO<sub>2</sub>e/kr eller kg CO<sub>2</sub>e per volym/antal?
- Kan ert miljöspendverktyg jämföra ekonomisk spend och miljöspend?
- Kan ert miljöspendverktyg sätta en klimatbudget och varna när man är på väg att överskrida den?
- Är kommunala bolag med i miljöspenden? Varför/varför inte? För- och nackdelar?
- Hur hanteras investeringar/avskrivningar? Hamnar investeringen på ett eller flera år? Varför/varför inte? För- och nackdelar?
- Grundar ni er på Upphandlingsmyndighetens kategorindelning? Om inte, har ni egen eller annan? Varför/varför inte? För- och nackdelar?
- Hur tänker ni kring framtiden och uppdateringar? Hur ofta avser ni att uppdatera? Varför/varför inte? För- och nackdelar?

### Vad är en miljöspendanalys?

En miljöspendanalys är en metod för att kvantifiera miljöpåverkan som uppstår på grund av inköp inom den offentliga sektorn. Syftet med miljöspendanalys är att ge organisationen en indikation på den miljöpåverkan som inköpen genererar samt att jämföra miljöpåverkan för olika inköp. Resultaten ger vägledning om vilka inköpskategorier som bör prioriteras i det strategiska inköpsarbetet för att minska miljöpåverkan.

Källa: IVL Svenska Miljöinstitutet

### Under miljöspendanalys

- Omfattade miljöspendanalysen alla inköp?
- Vilka sektorer omfattades eventuellt inte?
- Har miljövarudeklarationer (EPD) inkluderats i spendanalysen?
- Har ni tagit hänsyn till inflationen? Varför/varför inte? För- och nackdelar? Hur tog ni hänsyn till inflationen?
- Är externa leverantörer av välfärdstjänster som ligger på entreprenad med eller inte? Varför/varför inte? För- och nackdelar?
- Har ni justerat några emissionsvärden? Vilka? Hur? Varför/varför inte? För- och nackdelar?
- Har ni bytt ut utsläpp från livsmedel till kostberäkningsystemets data? Varför/varför inte? För- och nackdelar?
- I vilken form presenterar ni resultatet? Organisationsmässigt? På vilken nivå? Kategorimässigt?
- Hur djupt ner i kategorinivå har ni valt att gå i er miljöspendanalys? Varför?

### Wordfil att fylla i

Här hittar du en Wordfil som du kan använda i ditt arbete med Miljöspendanalysen. Mer om projektet Scope hittar du här.

### Efter miljöspendanalys

- Vilka utmaningar har er kommun stött på när ni har tagit fram en miljöspendanalys?
- Inom vilka inköpskategorier har ni använt verkliga utsläppsfifror (aktivitetsdata)?
- Vilken version av upphandlingsmyndighetens klimatindikatorer har använts i spendanalysen?
- Total miljöspend (ton CO<sub>2</sub>e) för det senaste året ni har data för (ange år)
- Ton CO<sub>2</sub>e/kommuninvånare
- Ton CO<sub>2</sub>e/inköpt för kollagring



<https://www.hutskane.se/scope/>



Medfinansieras av Europeiska unionen

# SCOPE

## Hur använder vi resultaten?

- Standardiserat kravställt sortiment i e-handel
- Uppföljning i syfte att minska klimatutsläppen från inköp
- Mätningar och beräkningar "före och efter" specifika insatser
- Klimatbudget
- Kommunikation: Ledningsgrupper- chefsmöten – inköpsutbildningar – workshops:
  - Projekt, åtgärder och praktiska tips
  - Miljöspendturné i förvaltningarna



# SCOPE

## Rekommendationer – goda exempel

- Kombinera spend och miljöspend
- Anpassa spendverktyget efter er organisations specifika förutsättningar
- Om produktspecifika utsläppskalkyler finns - använd dessa, t ex för livsmedel följer Hantera Livs/Mashie upp klimatutsläpp per kvantitet (kg, liter)
- Inköpsbeteende – minska konsumtionen, styr mot upphandlat kravställt sortiment, öka återbruk



# SCOPE

## Framgångsfaktorer

- Etablerat samarbete mellan inköp-upphandling, miljöförvaltningen och organisationens verksamheter
- Inköp-upphandling är projektägare och projektleder tillsammans med miljöförvaltningen
  - **Kontroll över inköpsdatan i spendverktyg och e-handel**
- Den ekonomiska spenden som en morot till potentiella besparingar
- E-handel – ett oöverträffat sätt att styra inköpen!
- Utbildning och information till inköpssupport och beställare, chefer och användare



# SCOPE

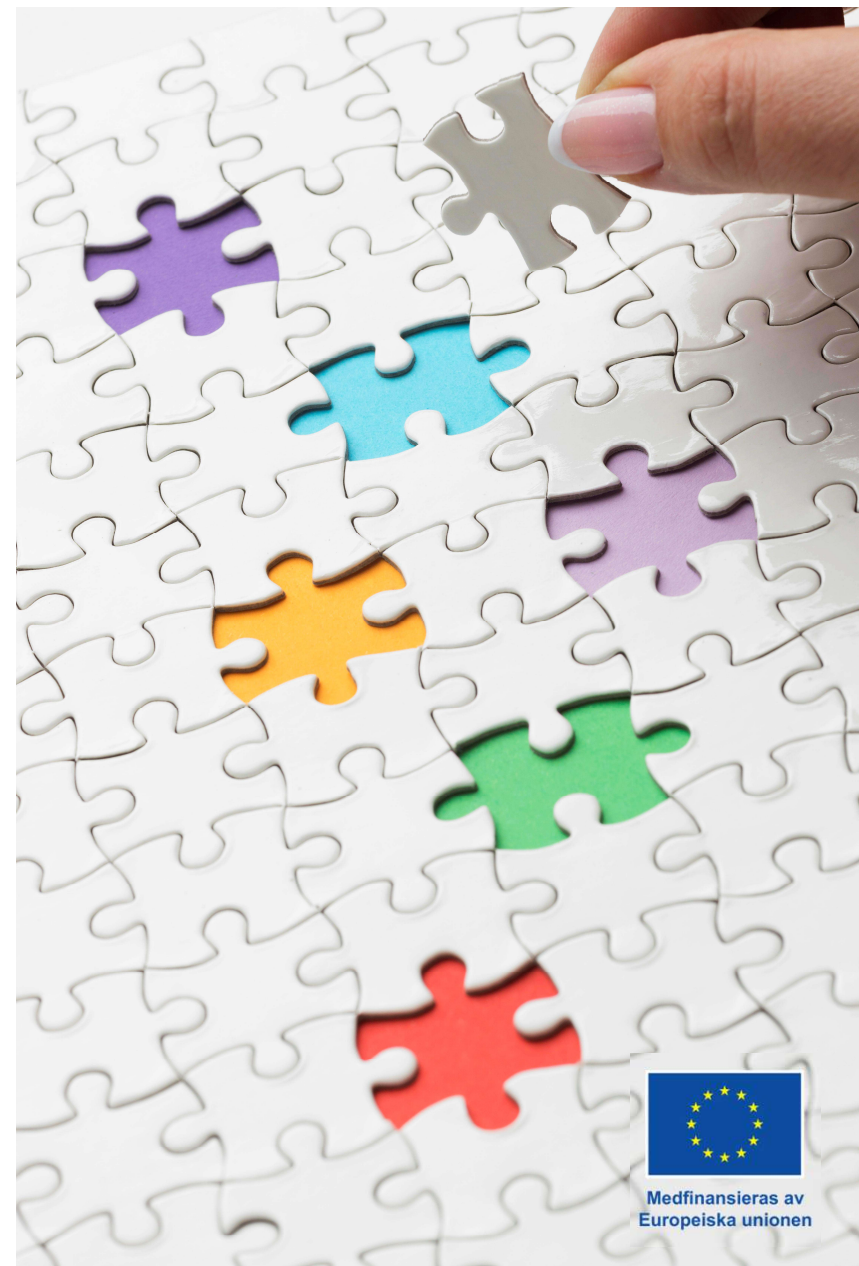
## Vad är värdet med miljöspendanalysen?

- Vi fick bekräftat att det är viktigt att jobba med att minska kommunens utsläpp. De **har** betydelse ~ 0,7-0,8 ton/invånare.
- Ja, det är ett trubbigt verktyg, men alla frågor har också varit en grund för dialog med verksamheterna. "Vad tror ni det beror på att det ser ut så här?"
- Spendanalysen har också lyfts fram och vi har kunnat titta på inköpsmönster och inköpsbeteende.



**SCOPE**

För att kunna lägga hela  
pusslet:  
Kommunens egna  
inköpsbeteende



Medfinansieras av  
Europeiska unionen



# SCOPE

Tack för idag!

Birgitta Petersson, inköps- och upphandlingschef, Eslövs kommun

Camilla Alfredsson, inköpschef, Helsingborg Stad

